



N° 542
Novembre 2025

Le comité

Administrateurs :	Benoît Boulanger	0499 99 40 25
	Pierre Braibant	0497 99 82 55
	Pierre Cowez	0473 79 67 69
	Diana Cristea	0488 60 59 41
	Luc Helen	0473 78 06 28
	Pierre Mustin	0475 71 57 02
	François Van den Broeck	0498 75 94 68
	Alexandre Wirtz	0474 06 98 65



Cotisation annuelle au Vélifera : 25 €

Pour les moins de 18 ans : 15 €

Compte du Vélifera
BE81 0680 6730 8024

Sommaire

Editorial	Page 4
<i>Betta sp. "Antuta"</i>	Page 5
Liste de maintenance	Page 8
Petites annonces	Page 9
<i>Sewellia lineolata</i>	Page 11
L'accès à nos publications	Page 15
Sur le Web	Page 16
Feuillet interclubs	Page 17

Activités

Dans l'attente de pouvoir disposer d'un nouveau local où tenir nos réunions, nous avons favorisé et continuons de favoriser notre participation à des événements aquariophiles externes.

Depuis la rentrée de septembre nous avons consacré l'essentiel de nos activités à débarrasser, à des conditions favorables et en permettant à des aquariophiles d'en bénéficier, notre ancien local de la plus grande partie du matériel et des poissons accumulés au terme de 17 années de présence.

Nous devrions pouvoir vous communiquer prochainement le lieu où nous organiserons nos activités en 2026. Voir édit.

Editorial

Le lundi 3 novembre 2025 minuit, une nouvelle époque s'est ouverte pour le Royal Vélifera !

Le bâtiment qui abritait nos activités depuis 17 ans fera l'objet d'une rénovation complète. L'échevin Wijngaard a été clair : lorsque les travaux seront terminés, il n'y aura plus de place pour notre association, pas plus que pour les autres associations qui bénéficiaient de locaux avenue Stroobant.

Cela signifie-t-il que le Royal Vélifera va fermer boutique à plus ou moins long terme ?

Non !

Nous menons au sein du comité une réflexion sur l'avenir de l'associatif. Nous sommes déjà passé du bulletin papier au bulletin numérique. Nous réfléchissons à utiliser les nouvelles techniques pour vous proposer des conférenciers qui pourraient intervenir à distance.

L'avancée exponentielle du WEB et des IA rendent possible de se parler à distance, en temps réel et en traduction simultanée... Même si sur ce dernier point, la marge de progression reste importante.

Dans un premier temps nous pensons à nos amis Wallons et Flamands qui pour cause de LEZ ne peuvent plus entrer dans la Région Capitale sans être pénalisés. Mais nous pourrions parfaitement dialoguer avec des spécialistes situés à l'autre bout de l'Europe, voire de la planète.

Vous pourriez assister à une conférence depuis le salon de votre seconde résidence à De Panne, Vresse-sur-Semois ou Sao Martin de Madeira.

Quand il fait moins six degrés Celsius, l'idée a du charme !

A terme notre but est de retrouver un local où nous pourrions outre tenir des réunions, bricoler et installer quelques aquariums.

A ce jour, suite à tout un récent contact, nous pouvons déjà affirmer que nous pourrions nous réunir périodiquement en 2026 et célébrer ensemble l'an neuf, en présentiel. Et nous continuerons aussi, en 2026, à vous proposer des activités en groupe : visites, déplacements vers des bourses...

Confirmation et modalités pratiques au plus tard dans le bulletin de décembre.

Le comité est constitué d'aquariophiles investis, motivés et qui, au cours de l'année que notre association a traversée, n'ont jamais baissé les bras.

Notre « club » est ouvert à toutes celles et tous ceux qui ont des idées à proposer ou des compétences à apporter.

Nous avons la conviction que Le Royal Vélifera vivra encore longtemps.

Un autre demi-siècle, qui sait ?

Car nous savons que nous pouvons compter sur vous !

Luc Helen

Betta sp. “Antuta” – Le sauvage qui a oublié qu’il n’était pas un Splendens

Vous pensiez tout savoir sur les bettas ? Attendez de croiser le regard bleu métallique et légèrement hautain du *Betta sp. “Antuta”*.

Ce colosse tropical, originaire d’Indonésie, a tout pour séduire les amateurs de poissons « à forte personnalité ». En résumé : il a le charisme d’un boxeur, la grâce d’un danseur, et la pudeur d’un poisson qui préfère garder ses œufs... en bouche.

Une identité quasi secrète

Sous son nom mystérieux - *Betta sp. Antuta* “Bulungan” - se cache un membre du **complexe Unimaculata**.

Autrement dit, un de ces bettas sauvages qui n’ont jamais mis une nageoire dans une coupe de concours !

Pas de robe rouge pétante ni de nageoires en forme d’éventail ici : monsieur joue dans la catégorie “nature brute”.

Ses larges écailles iridescentes lui donnent un petit air d’armure médiévale - certains parlent même de “dragon”.

Les mâles, fièrement colorés, affichent un masque bleu-vert (qui peut s’étendre à tout le corps en fonction du type), qui semble dire : « Oui, je brille, et alors ? ».



Mâle

Les femelles, plus discrètes, n’en sont pas moins élégantes et, en fonction du type, peuvent aussi avoir un léger masque



Femelle

Origine : la jungle, pas le salon

Les Antuta viennent de Bornéo indonésien, dans la région de **Bulungan**, dans la province du Kalimantan oriental.

Ils vivent légèrement en altitude dans des eaux lentes, acides et claires.

En fonction de la saison, l'eau peut prendre quelques couleurs, mais ne doit pas forcément être une eau noire.

Imaginez une eau couleur thé léger, des racines, des feuilles mortes au milieu des rochers et une ambiance tamisée...

C'est là qu'ils se sentent chez eux !



Gabarit et comportement : du muscle et du caractère

Oubliez le petit splendens de 5 cm. L'Antuta, lui, joue dans la catégorie poids moyen.

C'est un betta grand format, souvent autour de 10 cm, voire plus ... c'est le plus grand des bettas !

Et bien qu'il ait l'air placide, il reste territorial. Le mâle surveille son coin comme un videur de discothèque, mais sans se battre à mort, du moins en dehors de la période de reproduction et si on lui laisse assez de place.

Pro tip : évitez la colocation dans un studio. Prévoyez un grand bac bien structuré, plein de cachettes. Sinon, ça finit en « C'est mon tronc, pas le tien ! ».

Maintenance : un aquarium zen

Pour rendre monsieur (et madame) Antuta heureux :

- Bac : 80 à 120 L, long plutôt que haut, minimum pour un couple ; ils aiment flâner à l'horizontale. Pour un trio ou harem inversé ou pour une cohabitation avec d'autres poissons, comptez sur 240 à 350 L
- Eau : douce, légèrement acide (pH 6-7), Gh 0 à 5, Kh 0 à 3 (mais ils peuvent s'acclimater à une eau plus dure sans trop de difficultés).
- Température : 21-27 °C, avec un optimal à 23°C.
- Décor : rochers de rivière, racines et petite litière de feuilles et quelques noix pour offrir des cachettes, plantes flottantes et petits massifs de plantes à tiges, tout en lui laissant un espace de nage suffisant, car dans son milieu naturel, il n'a pas besoin de se cacher, il est le prédateur aquatique dominant.
- Courant : minimal, c'est un contemplatif.
- Filtration : douce, discrète, stable - comme une clim silencieuse

Menu du jour : du vivant et du bon

Un Antuta, c'est un gourmet carnivore.

Il adore les proies vivantes ou congelées : artémias, daphnies, vers de vase, vers de terres, grillons ... il mange tout !

Les granulés ? Oui, mais de qualité ! Sans aucun problème et dès la naissance ! (Certains, dont je fais partie, privilégient les granulés aux vivants et aux congelés)

Reproduction : monsieur couve les œufs !

Chez les Antuta, c'est le mâle qui fait la nounou.

Après un petit ballet amoureux, il garde les œufs dans sa bouche pendant une dizaine de jours, sans manger (un régime efficace mais peu recommandé).

Quand les alevins sortent, miniatures parfaites de leurs parents, il faut leur offrir des micro-proies ou de la poudre pour alevins. Si tout va bien, ils grandiront vite.



Mâle en incubation



Mâle avec alevin..

De plus en plus de spécimens sont élevés en captivité, mais certains proviennent encore de captures sauvages. Pour éviter de contribuer à la disparition de populations locales, **préférez les souches d'élevage**. Et posez la question de leur origine au vendeur : un aquariophile curieux est toujours mieux vu qu'un client muet.

En conclusion

Le Betta sp. "Antuta" est un des bettas des plus facile à maintenir.

C'est un grand sauteur, donc aquarium toujours couvert avec une 10aine de cm d'espace entre la surface, où il vient y respirer de temps en temps, et le couvercle.

Entre son allure de seigneur tropical et son comportement de gentleman couveur, il a tout pour devenir la vedette discrète de votre fishroom. Il peut même cohabiter avec d'autres poissons du genre cyprinidés ou barbus (poissons de 3,5 à 4 cm minimum) dans un aquarium faisant minimum 1 m de façade.

Et ce betta vous rappellera chaque jour que la beauté n'a pas besoin de longs voiles pour briller !

Michaël Jadoul

Liste de maintenance

Nous publions ci-après les informations fournies par des membres du Vélifera dans le but d'établir un répertoire dédié à l'élevage et à la maintenance des poissons au sein des clubs, qu'il s'agisse d'espèces communes, rares, ou provenant de biotopes naturels menacés pour diverses raisons.

Membre	Espèce	Caractéristiques	Maintien actuel	Reproduction régulière	Reproduction occasionnelle	Adultes disponibles	Jeunes disponibles
A. B.	Mikrogeophagus ramirezi	Ramirezi classique	Oui		Oui		Oui
P. B.	Pterophyllum scalare	Manacapuru	Oui			Oui	
P. B.	Caridina	Crystal red et black	Oui	Oui		Oui	Oui
P. B.	Corydoras panda		Oui		Oui		
P. B.	Hemigrammus bleheri		Oui				
P. B.	Trigonostigma heteromorpha		Oui				
P. Bl.	Hétérandria formosa	Bourse allemande - Or. Floride	Oui	Oui		Oui	
P. Bl.	Betta rubra	Eleveur parisien	Oui	Oui		Oui	
P. Bl.	Xipho helleri rio Atoyac	Eleveur Saw	Oui	Oui		Oui	
P. Bl.	Limia sp		Oui	Oui		Oui	
X. X.	Hypancistrus Zebra	F2	Oui		Oui		
X. X.	Caridina	FX	Oui	Oui			
F. D.	Cyprichromis leptosoma Mpulungu	Fx	Oui	Oui			
F. D.	Cyprichromis mircolepidotus Karilani	F2	Oui	Oui			Oui
F. D.	Altalamprologus calvus black	Fx	Oui	Oui			Oui
F. D.	Steatocranus tinanti	F1	Oui	Oui			Oui
F. D.	Paracyprichromis nigripinis	Fx	Oui	Oui			
F. D.	Neolamprologus cylindricus	Fx	Oui		Oui		
F. D.	Neolamprologus similis	Fx	Oui	Oui			
F. D.	Tropheus duboisi Maswa	F2	Oui	Oui			
X. Y.	Moenkhausia pittieri	Forme "sauvage" donc ni voile, ni fluo, ni "blue"	Oui		Oui		
X. Y.	Aulonocara Baenschii	F2	Oui				
X. Y.	Julidochromis ornatus	F4 & F5	Oui		Oui		
M. J.	Betta sp. antuta	Type k, F0, F1 et F2	Oui	Oui		Oui	Oui
M. J.	Betta imbellis	Penang, Fx	Oui		Oui	Oui	Oui
M. J.	Caridina	Red Crystal	Oui	Oui		Oui	Oui
G. J.	Poecilia reticulata	Souches "sauvages" Rio Negro, Mexicain et Burundi	Oui	Oui			
G. J.	Poecilia wingei	Laguna los platos	Oui	Oui			
G. J.	Coridoras paleatus	Voile	Oui	Oui			
G. J.	Melanotaenia		Oui		Oui		
G. J.	Pterophyllum scalare	Marbré	Oui		Oui		
JF. M.	Sewellia Lineolata		Oui		Oui		
P. M.	Killi Cap Lopez gold		Oui	Oui		Oui	Oui
P. M.	Godeide Tequila		Oui	Oui		Oui	Oui
P. M.	Apistograma Cacatuoides		Oui	Oui		Oui	Oui
Y. U.	Pethia padamya (Barbus odessa)	Originaire d'Asie du Sud (Birmanie)	Oui		Oui		Oui

N'hésitez pas à compléter cette liste de maintenance. Le questionnaire est ouvert pour mises à jour et pour les nouveaux participants. Cliquez ici : [questionnaire](#)

Ces informations sont à disposition de l'interclub ICAIF.

Si vous souhaitez acquérir des poissons et crustacés disponibles, signalez-le nous ; nous vous mettrons en rapport avec leurs propriétaires.

Merci pour votre participation !

Petites annonces

Nous vous rappelons qu'avant d'acquérir un animal, il convient de pouvoir lui assurer des conditions de maintenance adéquates.

Disponibles via les membres du club :

Animaux

Chez des membres

- Mikrogeophagus ramirezi - jeunes
- Pterophyllum scalare Manacapuru - adultes
- Crevettes Caridina
- Cyprichromis microlepidotus Karilani - jeunes
- Altolamprologus calvus black - jeunes
- Steatocranus tinanti - jeunes
- Killi Cap Lopez gold - jeunes et adultes
- Godeide Tequila - jeunes et adultes
- Apistogramma Cacatuoides - jeunes et adultes
- Betta sp antuta - jeunes et adultes
- Betta imbellis - jeunes et adultes
- Pethia padamya (Barbus odessa) - jeunes
- Plusieurs souches de guppy sauvages et d'élevage
- Boutures de coraux durs (sur réservation, en fonction du stock)
- Boutures de coraux mous (sur réservation, en fonction du stock)

Nourriture vivante

Chez des membres

- Cystes d'Artémias (sur demande préalable, en dépannage d'urgence)
- Microvers ordinaires
- Anchytrées

Matériel

Via le club

- Matériel divers, sur demande.

POISSON d'OR

aquatic concept

*12 rue Jules VanTieghem (N511)
7730 Estaimpuis (Belgique)*

**Tout pour l'aquariophilie et le bassin
de jardin sur plus de 4000m²!**

NOUVEAU MAGASIN, le plus complet!

*Choix incomparable en matériel et en aquariums.
Toutes les plus grandes marques et nouveautés.*

*Le plus grand choix en poissons marins, coraux,
invertébrés, poissons d'eau douce, discus, cichlidés
et plantes d'aquariums.*

Nombreux arrivages chaque semaine.

www.poisson-or.com

Parking Privé de plus de 200 places

**Ouvert du mardi au vendredi de 14h à 19h,
le samedi de 10h à 18h30, le dimanche de 10h à 13h
Fermé le lundi**

***Sewellia lineolata* : le poisson qui défie le courant**

On le surnomme parfois « poisson-ventouse », « loach des rapides » ou encore « tapis volant des rivières ».

Le *Sewellia lineolata* n'a rien d'un poisson ordinaire : aplati comme une galette, dessiné comme un tatouage tribal, il semble venu d'une autre planète. Et pourtant, il prospère dans les torrents du Vietnam, là où l'eau file si vite qu'aucune autre espèce n'oserait s'attarder.

Dans nos aquariums, il demande quelques attentions bien particulières mais en retour, il offre un spectacle unique, hypnotique, et d'une élégance rare.



Sewellia lineolata

Un poisson sculpté par le courant

Le *Sewellia lineolata* n'a pas le corps profilé d'un nageur : il a celui d'un grimpeur de roches. Entièrement aplati, il se plaque contre les pierres et résiste au flux grâce à ses nageoires pectorales et pelviennes transformées en véritables ventouses.

Cette adaptation est la clé de sa survie dans les torrents du centre du Vietnam, où les eaux rapides et glacées laissent peu de place aux faibles.

Sa robe, elle, mérite une médaille d'esthétique : des lignes brunes et dorées s'entrecroisent en un maillage complexe, d'où son nom anglais « reticulated hillstream loach ». Sous la lumière, ces motifs prennent des reflets mordorés, presque métalliques.

Ce n'est pas un poisson tape-à-l'œil ; c'est un poisson à contempler !

Au royaume des torrents vietnamiens

Imaginez une rivière claire, courant sur un lit de galets polis.
Le bruit assourdissant du flot. L'eau si oxygénée qu'elle semble bouillonner.
Et sur les roches, un voile d'algues et de microfaune : le fameux biofilm, ce buffet miniature dont se nourrissent les *Sewellia*.
C'est là, dans les rivières Huong, Thu Bon ou Trà Khúc, que vit cette espèce endémique. Elle ne fréquente pas les eaux stagnantes ou vaseuses, mais les zones les plus tumultueuses, souvent à faible profondeur.
Une vie de cascade, donc : pas de cocotiers ni de nénuphars à l'horizon !
Dans leur habitat naturel, la température de l'eau dépasse rarement 23 °C.
En captivité, un aquarium trop chaud les épuise rapidement.

Dans l'aquarium : un torrent miniature

Pour élever correctement un *Sewellia lineolata*, il faut penser "rivière" avant tout. Oubliez les bacs trop calmes : ce poisson veut du mouvement, de l'eau claire, et des pierres à perte de vue.
Un bac long (au moins 80 cm de façade pour un petit groupe) permettra de créer un fort courant. Un bon filtre externe, complété d'une pompe de brassage, fera circuler l'eau d'un bout à l'autre, comme dans un ruisseau.
Température idéale : entre 20 et 23 °C. pH neutre à légèrement alcalin, eau claire et bien oxygénée.
Le décor, lui, doit être minéral : roches lisses, galets plats, quelques zones de repli entre les pierres.
Les plantes ne sont pas indispensables, mais quelques mousses (*Taxiphyllum*, *Vesicularia*) peuvent aider à fixer le biofilm et adoucir l'ensemble visuellement.
Astuce : placez une grosse pierre directement dans le flux du rejet du filtre : elle sera vite couverte d'algues fines et deviendra le "self-service" favori de vos *Sewellia*.

Un fin gourmet du biofilm

Dans la nature, le *Sewellia* ne chasse pas, il racle.

Il passe ses journées à aspirer la fine couche d'algues, de microcrustacés et de bactéries qui recouvrent les rochers.

En aquarium, un bac « trop propre » est donc un mauvais signe : un peu d'algue verte sur les pierres est une bénédiction, pas une faute de goût !



On peut compléter ce régime avec des pastilles à base de spiruline, de petits légumes blanchis (courgette, concombre), et de temps en temps quelques proies congelées comme les daphnies ou les artémias.

Les Sewellia apprennent vite à reconnaître l'heure du repas : il n'est pas rare de les voir se précipiter sur la nourriture en se collant dessus comme pour dire "c'est à moi !".



Les Sewellia apprennent vite à reconnaître l'heure du repas : il n'est pas rare de les voir se précipiter sur la nourriture en se collant dessus comme pour dire "c'est à moi !".

Des colocataires à choisir avec soin

Paisible mais exigeant, le Sewellia se marie bien avec les petits poissons calmes partageant ses goûts pour l'eau fraîche et claire : rasboras, danios ou encore certaines crevettes robustes.

En revanche, oubliez les espèces trop vives ou les cichlidés territoriaux.

Le Sewellia n'aime ni les disputes, ni les remous excessifs.

Le secret d'une cohabitation réussie : le courant doit profiter à tout le monde, sans transformer le bac en torrent incontrôlable.

Reproduction : un défi, pas une utopie

Pendant longtemps, on a cru la reproduction impossible. Et pourtant, des passionnés réussissent à faire naître des Sewellia en aquarium, parfois même sans s'en rendre compte !

Le secret ? Des conditions parfaites : eau très propre, fort courant, nombreuses pierres empilées formant des interstices.

Le mâle, plus svelte, attire la femelle dans une crevasse et la fécondation a lieu discrètement, sans parade spectaculaire. Les œufs sont collés sous les pierres, et les alevins peuvent se développer à l'abri.



Avec un peu de patience et un décor adapté, on peut voir surgir de minuscules Sewellia déjà prêts à s'accrocher aux rochers.

Des reproductions spontanées sont observées dans des bacs communautaires très brassés, sans aucune intervention humaine.

Comme quoi, la nature n'a pas besoin d'invitations pour s'exprimer !

Un bijou à protéger

Originaires de zones restreintes au Vietnam, *Sewellia lineolata* souffre de la déforestation et de la construction de barrages. Ses habitats naturels se raréfient et certaines populations locales ont décliné.

Heureusement, l'espèce est aujourd'hui reproduite en captivité, et l'achat de poissons d'élevage devient la norme.

Une bonne nouvelle pour l'amateur responsable.

Observer un groupe de *Sewellia*, c'est un peu comme regarder un courant d'eau prendre vie. Rien de brusque, tout est mouvement fluide et glissement sur la pierre.

C'est un pensionnaire qui transforme l'aquarium en tableau vivant, une invitation à ralentir le regard, à observer les détails.

Le *Sewellia lineolata*, c'est l'élégance tranquille du monde des rapides, la preuve que beauté et discrétion vont souvent de pair.

Pierre Braibant



Profitez de la vie, on s'occupe de vous protéger !

Conditions avantageuses d'assurances et de crédit pour les affiliés du Véliféra



☎ 02 479 00 99

📠 02 479 66 66

info@steylemans.pro

Av. Houba de Strooper 616
1020 Brussels

www.steylemansassurances.be

L'accès à nos publications

Nous vous proposons cette année la version numérique de notre bulletin d'information sur la plateforme Calaméo ; il en va de même pour la version numérique de la revue Aquafauna.

Cette plateforme est utilisée par de très nombreuses municipalités et associations, les associations aquariophiles n'étant pas en reste à cet égard. La version utilisée, à présent **sans publicité ajoutée** occupant inutilement une partie de l'écran, offre un excellent confort de lecture que ce soit sur ordinateur, tablette ou même smartphone.

Extrêmement simple à gérer, n'exigeant de fait aucune compétence informatique, elle permet également d'adresser par liens tout article ou document interne ou externe à la plateforme. Vous pouvez le constater dans le recueil de cinq ans d'articles publiés dans nos bulletins, recueil qui vous est offert en lecture en même temps que ce bulletin mensuel.

[Cliquez ici](#) et enregistrez l'url relative à nos bulletins dans vos favoris

Quelques conseils

Sur ordinateur :

- Lisez systématiquement vos documents en plein écran :

Icône :



- Choisissez le mode de liseuse qui vous plait (publication – diapositive – défilement)

Icône :



Par ailleurs si la possibilité de téléchargement vous en est offerte pour le document consulté, il suffit de cliquer sur l'icône appropriée. Il vous sera alors simplement demandé de vous inscrire sur la plateforme de lecture.

Icône :



Le reste est assez intuitif, mais nous sommes disposés à répondre à toute demande / question. N'hésitez pas à nous faire part de vos remarques

Sur le Web

Notre site et notre page Facebook

Notre site internet <https://www.velifera.be>, reprend un tas d'informations sur le club et ses activités.

Consultez aussi notre page Facebook : vous y trouverez d'autres infos, discussions, etc.



<https://www.facebook.com/groups/velifera/>

Instagram

Un de nos membres anime une page consacrée au club.

Recherchez-y : clubaquariophilelevelifera

YouTube

Nous avons rassemblé sur YouTube, sous la chaîne 'ClubVelifera', des petites vidéos réalisées au sein du club, dans notre local ou au domicile.

La plupart ont trait au milieu aquatique...

C'est sans prétention, simplement pour vous distraire un peu.

Pour accéder à cette chaîne de vidéos cliquez sur l'url :

https://www.youtube.com/user/ClubVelifera/videos?view=0&sort=dd&shelf_id=1

Il est possible de visionner sélectivement ou le tout en séquence en cliquant sur 'TOUT REGARDER' (+/- 30 min au total).

Les fédérations

Consultez les sites des fédérations et leurs publications :

ICAIF - Interclubs d'Aquariophilie et d'Ichtyologie Francophone :

<https://icaif.org/>

BBAT - Belgische Bond voor Aquarium-en Terrariumhouders :

<http://www.bbat.be/bbat/index.html>

Et sa revue numérique AquariumWereld : <https://aquariumwereld-digitaal.be>

FFA - Fédération Française d'Aquariophilie : <https://fedeaqua.org>

Ses publications (dont la revue FFA Magazine) sont en libre accès sur la plateforme numérique Calameo.



FEUILLET INTERCLUBS

<http://www.icaif.org>

N° 543
Novembre
2025

Rédaction :

Sirjacq Serge
Cité Slotte ,6
7190 ECAUSSINNES
Tél : 067 48 53 17
sirjacq.serge@gmail.com



*Les textes, réunions petites annonces etc.
doivent parvenir avant le 15 à l'adresse mail
ci-dessus pour l'édition au mois suivant.
Le Feuilleton ne paraît pas en juillet et en août.*

A.B.C.FRANCOPHONE
<http://www.cichlids.be>
Réunion sur RV.

UCCLE « Le Vélifera »
<http://www.velifera.be>
Av. P. Stroobant, 43, Uccle
Le Vélifera est actuellement en recherche
de local.
Voir informations dans le bulletin
d'octobre du club.

LA LOUVIERE « Le Scalaire du Centre »
<https://www.facebook.com/Le-Scalaire-du-Centre>
samedi 08/11/25 à 16h
Dubai et ces aquariums
par Michaux Joffrey.

LIEGE « Le Cardinal »
<http://www.le-cardinal.info>
Réunions les 1er, 3ème et 5ème mardis
du mois à 19h30.

CHAUDFONTAINE
« Association Killiphile Francophone
de Belgique »
Contact : info@akfb.be
Réunion sur RV.

MALMEDY
« Club Aquariophile Malmédien »
Réunion : 2ème mardi du mois dès 20h.
(sauf Juillet et Août).

MONS « Botia Club montois »
<http://www.botiaclub.wix.com/botiaclub>
REPAS ANNUEL
Samedi 15/11/2025 à 11h30

SOLRE-SUR-SAMBRE « Discus Club »
<http://www.discusclub.be>
Réunion sur convocation

CHATELET « Le Pristella »
<http://www.pristella.be>
Local : Rue Raphaël, 19, Falissoles
mardi 04/11/2025 à 19h

NAMUR « S.A.W »
<http://www.saw-namur.be>
samedi 01/11/2025 et dimanche
02/11/2025 de 10h00 à 17h00
Bourse d'hiver à 6220 Fleurus.
samedi 08/11/2025 à 14h00
anecdotes en commerce aquariophile
par Maxime Duponcheel.

FRANCE

GRANDE-SYNTHÉ « A.A.T.G.S »
Permanence: les lundis et jeudis de 17 à 19h.
les samedis de 15 à 18h.

SAINT-SAULVE « L'Aquario »
<http://laquario-grandeurnature.over-blog.com>
Réunions mercredi et samedi de 17 à 19h30.



Petites annonces

Demat Rony Tél : 0476/20 17 18
Jeunes de Laetacara curviceps

Marie-France DESCAMPS :
GSM : 0499 10 32 43
Black molly (Amérique centrale et Sud)
Black lyre (Amérique centrale)

L'ICAIF (via Michel Lhoir)
i.c.a.i.f.m.lhoir@gmail.com
vend les anciens N° d'Aquafauna :
de 12 à 24 mois = 1 € le numéro.
plus de 24 mois = 0,50 € le numéro.

pH-mètre électronique :



Prix d'achat : 348,79 €
Prix demandé : 170 €

Contrôleur de température :



Prix d'achat : 168,70 €
Prix demandé : 85 €

Marie-France DESCAMPS : GSM : 0499 10 32 43

L'animal n'est pas un jouet.

L'achat ou l'adoption d'un animal se fait en pleine conscience des responsabilités qui incombent à son nouveau propriétaire. L'abandon d'un animal constitue une infraction susceptible de poursuites pénales ou administratives.

Loi du 31/03/2017.

REPAS ANNUEL DU BOTIA-CLUB DE MONS

Le samedi 15 novembre 2025 à partir de 11H30, repas à midi

Adresse du jour : avenue du Roi Albert, 704-706 à 7012 Jemappes



Apéro

Potage au choix

Nid d'hirondelle, tomate, potage piquant, potage au poulet, potage au crabe

Entrée : hors d'œuvre varié

Plat consistant : plateaux assortiments :

Scampis sautés champignons et bambous, canard laqué champignon et bambou,
Bœuf sauté champignon et bambou, poulet sauté sauce tomate piquante
nouille sautée poulet.

Dessert : dame blanche

Prix du repas : 40 € boissons comprises (pichet de vin, Jupiler et soft)

(possibilité d'avoir du vin en bouteille moyennant supplément)

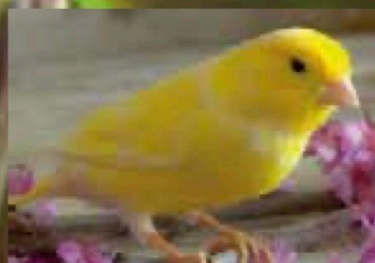
40 € à verser sur le compte BNP : **BE78 2700 6265 5686**

Réservation et paiement avant le lundi 11 novembre

Attention :

prévoir de l'argent liquide ou une carte de crédit pour les suppléments (pas de Bancontact)

BOURSE AUX POISSONS & oiseaux REMILLY 57



DIMANCHE 30 NOVEMBRE 2025

Entrée de 10h à 12h et de 13h30 à 16h30

Mr Fern : 03 87 64 66 90
Mr Baillard : 06 81 12 61 04
Email : jp.fern@neuf.fr
philippe_baillard@hotmail.com

IPNS

Aquariumvereniging De Siervis

nodigt u uit voor de

i.s.m.



Siervis Nieuwjaars Beurs

Zondag 25 januari 2026

10.30 u - 15.00 u

Locatie:

Oelbert Gymnasium

ingang Paterserf 16

4904 AR Oosterhout N.B.

Voor route: <http://oelbert.nl/contact>

Informatie

Ga naar: <http://www.desiervis.nl>

of via mail: info@desiervis.nl





**Une réunion par mois,
sauf en juillet et en août.**

Editeur responsable :
Luc HELEN Avenue Geyskens 4, 1160 Auderghem